

Byhornet

26. ÅRGANG • NR. 3 • SEPTEMBER 1997



BALLERUP HISTORISKE FORENING

Byhornet

1997 nr. 3

26. årgang

Indhold

side emne

- 99 Stellas erindringer
- 100 Spillemandene fra Ballerup
- 118 Bydammen 9, matr. nr. 149
- 121 Skovvejens kirkegård 1947 - 1997
- 122 Villa "Ydun" og arresten
- 124 Skovlunde Billetsalgsted - endnu engang
- 133 Det gamle kommunekontor
- 134 Bronzealderdag i Pederstrup
- 137 Nyt fra foreningen
- 140 Mindeord - J.S. Hjort Eriksen
- 140 Mindeord - Knud Edholm

Byhornet

26. årgang, nr. 3

er udgivet september 1997 af

BALLERUP HISTORISKE FORENING

Ballerup Egnsmuseum

Pederstrupvej 51- 53, 2750 Ballerup

Telefon:

ma-fre kl. 8-16: 44 971113

i åbningstiden: 44 97 15 43

Giro 3 10 54 31

Egnsmuseets åbningstider:

Torsdag kl. 19 - 21

Søndag kl. 13 - 16

Redaktion:

Jørgen O. Bjerregaard (ansv.)

Hørhaven 5, 2750 Ballerup

Svend Jørgen Jensen

Tjørnevænget 39, 2740 Skovlunde

Tegninger:

Kjeld Johansen (copyright)

Tryk:

ABC-tryk, Smørum, tlf. 44 97 10 80

Oplag:

600 eks.

ISSN 0105-6433

Forsiden:

Dimitri Oussatroff fotograferet i kosakuniform sammen med sin hest »Felka« uden for hjemmet, Ramsherred 12 i Assens ca. 1960. Læs side 137.

Bagsiden:

Pederstrupgaards nordlænge efter branden onsdag den 30. juli 1997.

Foto: Svend Jørgen Jensen. Læs side 138.

INDHOLDSFORTEGNELSE:

Stellas erindringer

Redaktionenside 99

Spillemændene fra Ballerup

Stella From Andersenside 100

Bydammen 9, matr. nr. 149

Bente Dahl Hansenside 118

Skovvejens Kirkegård 1947-1997

Jørgen O. Bjerregaardside 121

Villa »Ydun« og arresten.....side 122

Skovlunde Billetsalgsted

– endnu engang

Svend Jørgen Jensenside 124

Det gamle kommunekontor

Esten Rieselside 133

Bronzealderdag i Pederstrup

Villy Falkside 134

Nyt fra egnsmuseet

Jørgen O. Bjerregaardside 137

Dødsfald

Svend Jørgen Jensen

og Jørgen O. Bjerregaard.....side 140

Stellas erindringer

Vi har fra Kirsten From Christensen modtaget hendes mors erindringer og bemærkninger vedrørende familien i Ballerup. Erindringerne er skrevet november 1980. Vi bringer dem med Kirsten From Christensens tilladelse.

Kirsten From Christensens mor, Stella From Andersen (f. From), blev født den 29. januar 1902. Hun var datter af Thyra Ernst(sen) og Christian From, som i årene 1901-52 boede i København. Christian From var murer og senere ejendomsinspektør i den indre by. Stellas søster, Kamma, blev født 29. august 1904. De to søstre blev begge gift med læger og bosatte sig i Salling, Rødding (Spøttrup) og Durup i 1932-33.

Stella From Andersen og hendes mand, Johannes Andersen, fik fire børn: Kirsten (1934), Vibeke (1935-84), Lise (1938) og Jørgen (1945). I 1973 blev Stella From og Johannes Andersen pensionerede og flyttede tilbage til Sjælland (Greve), hvor deres børn boede. Stella From Andersen døde den 4. juni 1992.

I maj måned fik ejendommen Bydammen 9 ny ejer, idet Ballerup Lærerforening købte den tidligere tekniske skole af kommunen for 1,6 mio. kr. Bygningen, der er opført 1916-17, er på 330 kvadratmeter. Der er bopligt på matriklen, og de 70 kvadratmeter på tagetagen fungerer som beboelse. Der er desuden en kælder på 130 kvadratmeter. Trods ejendommens relativt høje alder, frem-

står den ifølge tilstandsrapporten i en rimelig god stand.

Da Ballerup og Omegns Haandværker- og Borgerforening i 1885 etablerede aftenundervisning for byens håndværkerlærlinge, stillede sognerådet beredvilligt den gamle rytterskole til rådighed for formålet. I 1891 blev undervisningen flyttet til madam Sørensens hus, og fra 1900 til 1903 foregik undervisningen i asylbygningen.

Ballerup Folkeskole (senere Parkskolen) blev indviet i 1902, og for anden gang støttede sognerådet Haandværker- og Borgerforeningen ved at tilbyde et af de store, nye klasselokaler til aftenundervisningen. Det havde i mange år været et stort ønske for foreningen at få egen skolebygning, og den 9. juni 1916 blev grundstenen til Teknisk Skole omsider nedlagt. I anledning af det aktuelle ejerskifte skriver lederen af Ballerup Stadsarkiv, Bente Dahl Hansen, om bygningens historie.

På grund af en teknisk fejl var en del af artiklen om Skovlunde Billetsalgsted, som vi bragte i sidste nummer, ulæselig. Derfor bringer vi i dette nummer den sidste halvdel af artiklen i sin rette form.

Redaktionen

Spillemandene fra Ballerup

STELLA FROM ANDERSEN

Min oldefar, Ernst Theodor Pedersen, er født den 12. januar 1814, og ifølge hans konfirmationsattest blev han døbt den 20. februar 1814 i Lyngby kirke og konfirmeret den 13. april 1828 i Værløse kirke. Faderen er anført at være afgangne indsidder Peder Jensen, Kulhuse, og moderen Ane Maren Christensdatter, samme sted. Med hensyn til faderen er jeg i tvivl om, at de har været gift, da jeg i kirkebogen i Lyngby opdagede, at han nogle år senere blev gift med en anden, og at han ca. 1824 var afgået ved døden. Faderen har sikkert måttet lægge navn til for en anden, hvad navnet Ernst også tyder på, ellers skulle barnet jo efter skik og brug have heddet Jens Pedersen. Der må ikke have været meget forbindelse med moderen, ellers måtte det da have kunnet opklares, hvem faderen har været, men i familien snakkedes der meget om grev Schulin, som jo foruden Frederiksdal slot også ejede Kulhuse. Grev Schulin havde en del unge adelige fra Tyskland som landbrugselever, så det er også en mulighed. Alle i familien var enige om, at alle deres musikalske og kunstneriske anlæg måtte stamme andetsteds fra.

Efter konfirmationen har oldefar haft forskellige pladser. Det fremgår af hans skudsmål på attesten, og den sidste plads, han havde, var hos en urtekræm-

mer i København, hvor han var i ca. to år. Det forklarer også hans interesse for handel og ligeledes hans sønners. Han har fine skudsmål fra de forskellige pladser og præsten.

Gården i Ballerup

I 1840 begyndte han at bygge en gård på noget fæstejord under Borupgård på Ballerup Overdrev. Kontrakten lød på 99 år. Nogle år senere købte han 16 tdr. land til, så det blev en god lille gård på 30 tdr. land. Gården lå i et kønt landskab med dejlige mosearealer og ikke langt fra Hareskoven. Op til Ballerup by var der 3–4 km. Jorden grænsede op til den store gård Knudsminde, hvis sidste ejer var storfyrstinde Olga. Hun fik sig af og til en sludder med onkel Niels, som overtog gården efter sin far.

Fra da jeg var en lille pige, kan jeg huske, at gården var trelænget. Den bestod af et stuehus, en lade og en stald. Bagved var der to mindre udhuse, hvoraf det ene var svinesti. Midt i gården var der en brønd. Op ad huset groede der vinranker med små grønne druer. Når man kom ind ad døren midt i huset, var der en lille forgang med stengulv, og til hver side en dør, der førte ind til stuerne. Midt for var der åbent til køkkenet, til højre stod et komfur med åben skorsten, så man så lige op i luften, og bagved var der et rum med køkkenbord, tallerkenrække osv. meget primitivt.



Ernst Theodor Pedersen og hustruen Ane Margrethe Sørensdatter. Bryllupsbillede 1840.

Stuen til højre var opholdstuen, den anden var den fine stue, som efterhånden forfaldt fuldstændig. Fra opholdsstuen førte en dør ud til et mælkekammer. Her stod mælken hældt op i fade, så fløden kunne skummes af, og der er sikkert også kærnet smør i det rum engang.

Min oldefar og oldemor blev gift den 14. august 1840 i Ballerup kirke. Min oldemor, Ane Margrethe Sørensdatter, var født februar 1813 og døde den 19. april 1899. Hun stammede selv fra Ballerup. Jeg tror, hun har været en dygtig og efter sigende bestemt dame, som nok har passet bedriften, når hendes mand var på farten.

Hjemmet må have været noget særpræget. Oldefar havde mange andre interesser end landbrug, som interesse-rede ham mindst. Han ville hellere være på farten, ude at snakke med folk på auktioner o.l. En dag om ugen kørte han til København med sine produkter.

Oldefar og oldemor fik fem sønner:

Søren 1841, Hans Peder 1843, Jens Christian 1845, Svend 1848 og Niels 1851. Musik og sang har der været i hjemmet, da alle fem sønner spillede violin og andre instrumenter, og de har næsten alle vist kunstneriske evner.

Ifølge oplysninger i folketællingen 1845 var der både karl og pige på gården. Efterhånden som sønnerne voksede op, hjalp de til på gården, også efter de var konfirmerede, men så kom de hjemmefra en efter en.

Billedskæreren

Først kom Søren i møllerlære på Amager. Han blev også udlært, men det må ikke have haft hans store interesse. Hans hobby var at tegne, og omkring 1875 flytter han til Studiestræde 25, hjørnet af Larsbjørnstræde 15, 3. sal, og der indrettede han et billedskærerværksted. Det kunne man altså dengang i forbindelse med beboelse, og han boede der til sin død den 4. februar 1927. Ubegribeligt at brandvæsenet tillod det



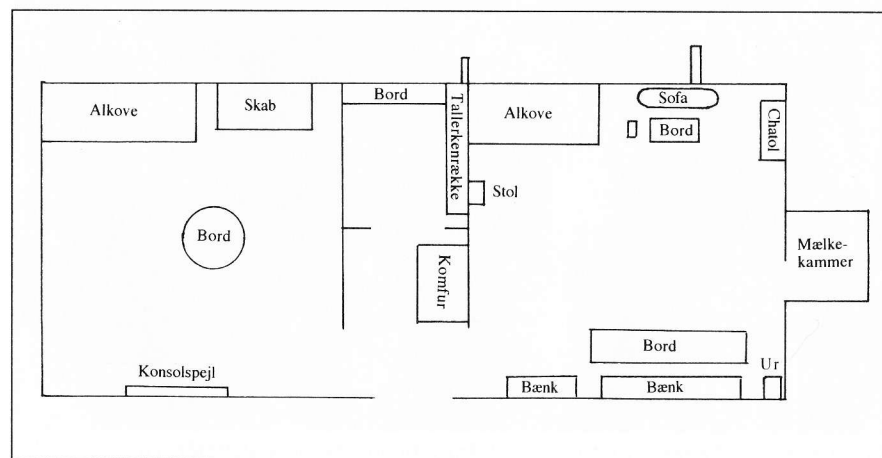
Gården i Ballerup i stærkt forfald. Foran står Niels Ernstsens sammen med urtekræmmer Bech (se fotografiet side 112).

i den gamle ejendom. Han var en dygtig billedskærer. Det var ham, der »opfandt« elephantbordet, som han lavede en masse af til forretninger ude i byen. Men han nåede ikke at få det mønsterbeskyttet, så der er mange efterligninger. Han konstruerede også modeller af vandmøller, som blev afprøvet på Teknologisk Institut og i Ballerup. Måske havde det været noget i dag. Han var en mand med mange interesser. Han læste meget og fik en del engelske tidsskrifter og billedblade fra sin svigersøn. Men det var ham ikke nok at se billeder, og da han som ung havde lært sig lidt engelsk, gav han sig til som 70 årig at studere engelsk, så han kunne læse tykke bøger. Da radioen kom frem, var han en af de første, det lavede

sig et krystalapparat.

Far satte meget stor pris på onkel Søren. Han var den ideelle ledsager på vore museumsbesøg. Min søster, Kamma, og jeg syntes, det var en fornøjelse at have ham og tante Mille med.

Hans kone døde allerede i 1881, og han sad alene tilbage med to børn, Emmy på otte år og Emilie (Mille) på to år. Emmy voksede op, fik en præliminæreksamen og kom på kontor på Kgs. Nytorv, og Mille, som havde en medfødt hofteskade, kom i lære på den Kongelige Porcelænsfabrik, hvor hun i mange år malede muselmaling (hun holdt i hvert fald 25 års jubilæum). Hun blev boende hjemme hos sin far og passede også hus for ham, til han døde. Hun blev syg kort tid efter hans død og



Plan over stuehuset på gården i Ballerup.

fik fjernet det raske ben, så hun blev jo en stakkel og kunne dårligt klare sig selv. Tante Emmy fik skaffet hende en hyggelig lejlighed i en stiftelse, men hun døde så i marts 1933. Emmy blev i 1906 gift med overretssagfører Axel Engberg. De fik kun et barn, Alice, som blev født den 1. november 1912.

Søren var også med i krigen 1864 og blev taget til fange af tyskerne. Som veteran fra 1864 blev han Dannebrogsmænd, og i 1920 blev han inviteret til Dybbøl, hvortil han rejste ledsaget af tante Mille, tante Nora og min mor. Det var altså en hel familieudflugt. De boede på Folkehjemmet i Åbenrå. Det var en af mors store oplevelser.

Skolelæreren

Søn nummer to var Hans Peder. Han fik lov til at komme på Jonstrup seminarium, hvor han læste til lærer. Han var så seks år hjælpelærer, huslærer og lærer ved en landbrugsskole i naturfag (botanik var hans hobby), indtil han i 1870 blev kaldet til førstelærer og kirkesanger i Rørby skole ved Kalundborg. Medens han var hjælpelærer i Moseby på Falster, sendte han et brev til sin bror Svend. Det beskriver en bispevisitats på rim. Han har i det hele taget brugt sine digteriske evner. Bl.a. har han udgivet en samling digte i 1807. Bogen indeholder både kærlighedsdigte, nationalhymner og lejlighedssange. Endvidere kom der en bog i 1918 om Rørby sogn. Han var absolut en foregangsmand på egnen. Han stiftede både brugsforening og sparekasse i 1879. Startkapitalen var 175 kr. Hans datter fik som 13 årig plads på kontoret som medhjælp. Han var en stor naturelsker.



Søren Ernst(sen) fotograferet, da han i 1920 blev dannebrogsmænd.

Det var alle brødrene, og jægere var de også. Han havde en stor samling af udstoppede fugle, som jo først stod i skolen, men senere blev de flyttet til den store villa, som han lod bygge til sit otium. Der prydede fuglene så entreen og trappeopgangen i store glasmontere. Omkring huset anlagde han en stor have med mange udsøgte planter, et stort bassin med åkander omkranset af andre vandplanter, en virkelig seværdig have. I 1874 blev han gift med Karen Nielsen af Rørby. Hun døde i 1910. Hendes søster Marie havde været i huset hos dem i mange år og blev der også efter søsterens død. Oldsager og antikviteter havde også hans interesse, og flere

gamle sager fra gården i Ballerup kan ses på Kalundborg museum, skænket af Hans Peder.

Købmanden

Jeg tror nok, at den tredje søn, Jens Christian (min morfar), kom i købmandslære på kroen i Ballerup. Om han blev udlært, ved jeg ikke, men han har da en stor del af sin ungdom været hjemme på gården, hvor han jo også kunne dyrke sin hobby, jagten. Det må også have været i den tid, han har beskæftiget sig med at bygge orgler. Bl.a. et til Rørby kirke, og i hjemmet stod der også et lille orgel af hans. Han var som de andre brødre musikalsk og spillede både klaver og violin og forsøgte sig også med andre instrumenter.

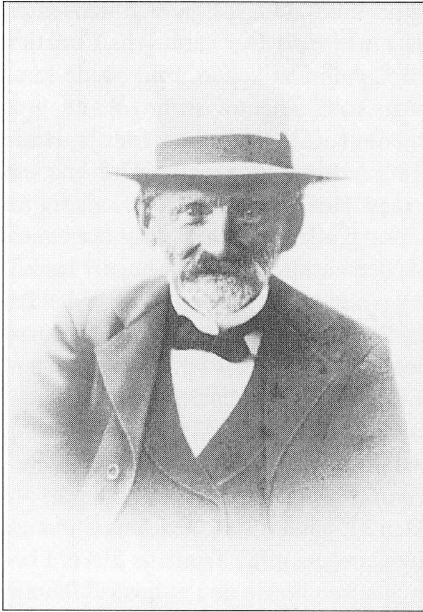
Fra gården blev der hver uge kørt produkter til København, og så blev der

gjort holdt hos gæstgiver Andersen på Hauser Plads. Der lærte Jens Christian så Caroline at kende. Hun boede sammen med sine tre søstre og en bror hjemme. Moderen var født i Hasle 1808. Hun var otte år ældre end sin mand. Hendes familie stammede fra fra store gårde på Bornholm. Gæstgiver Andersen havde været oboist i hæren, og nu dyrkede han musikken ved siden af. Sammen med sønnen spillede han til fester o.l. Bedstefar og hans bror Svend fik undervisning hos Svend Andersen, og bedstefar var også med ude at spille sammen med svigerfaderen og svogeren.

Den 31. januar 1869 blev Jens Christian og Caroline gift i Trinitatis kirke. I begyndelsen boede de i et hus i Ballerup, men ret hurtigt flyttede de til København og startede en købmandshandel.



Niels og Søren Ernst(sen) fotograferet i Ballerup.



Jens Christian Ernst(sen).

Jeg tror, det var i Klerkegade. Den gik imidlertid ikke så godt, og de startede i stedet for på Halmtorvet, hjørnet af Farvergade og Rådhuspladsen. Forretningen lå lige over for Vartorv, og der blev solgt varme æbleskiver til beboerne der. Dengang må forretningen have givet godt, for de havde to tjenestepiger.

Den 12. januar 1870 fik de en lille pige, Mathilde, som må være død som lille. I 1871 blev Eleonora født, i 1874 Mathilde, i 1876 Thyra, i 1880 Oskar og i 1882 Olga. Desværre blev Caroline syg. Det har sikkert indvirket på forretningen at undvære en dygtig husmor. Nogle år boede Carolines moster, som var blevet enke, hos dem. Hun var ret

velhavende, og de arvede nogle gamle møbler osv. Mor har fortalt, at de to ældste piger fik musikundervisning og undervisning i sprog, men efterhånden blev deres mor dårligere og dårligere. De ældste døtre kom i huset andre steder, og Caroline døde så i 1889, da mor var 13 år, Oskar 9 og Olga 7 år. De boede på Lampevejen (Finsensvej). Bedstefar har været helt slået ud. Forretningen blev kort efter solgt, og de havde det meget sløjt. Mor kom i en skole på Frederiksberg. Hun var dygtig i skolen og drømte om at blive lærerinde. Men det blev kun en drøm. På grund af forholdene og sygdom derhjemme måtte mor forsømme skolen temmelig meget og gik glip af en flidspræmie, som en elskelig lærerinde havde tiltænkt hende.

Senere flyttede de til Vanløse, hvor bedstefar byggede et mindre, rødt hus i Bogholder Alle. Han må jo have haft nogle penge at bygge for. I hvert fald fik far arbejde hos bedstefar, og da mor på den tid var hjemme og passe hus for sin far, lærte de hinanden at kende. Det har sikkert været et meget livligt hjem, hvor der altid var sang og musik. Folk i Vanløse kaldte huset »Stærekassen«. Der har været stor invasion på fødselsdage af ungdom, kusiner osv.

Bedstefar må have fået mod på at være bygherre, for i 1901 ansøgte han bygningskommissionen for Rødovre sogn om tilladelse til at bygge på den tilstødende grund. Det blev den hvide villa i to etager (nu tre), hvor Kamma er født. Af fars papirer kan jeg se, at far har arbejdet for bedstefar i 1902. Men først i 1904 er vi flyttet ind i den fireværelses lejlighed på 1. sal. Der hørte en dejlig



Jens Christian Ernst(sen) med sin hustru Caroline Sofie (f. Andersen). Bryllupsbillede 1869.



Huset i Schwenckestræde – Fredensvej nr. 6. Huset hedder i dag »Bakkehøj«, bygget omkring år 1900.

stor have til lejligheden. I stueetagen var der butik med lejlighed, og nogle år boede fars søster Marie og hendes mand, onkel Lars (kaldet Laes), i lejligheden og drev butikken.

I 1907 eller 1908 solgte bedstefar huset. Jeg tror tante Marie med familie var flyttet før, og december 1908 flyttede vi ind til København.

Bedstefar havde imidlertid bygget et nyt hus i Schwenckestræde i Ballerup, og der boede de nogle år, til bedstefar fik lyst til at bygge nyt hus. Han købte en stor grund, der lå lige ud til Måløv landevej. Imidlertid må han have solgt huset i Ballerup og flyttede i en lejlig-

hed i Hilmarhøj, der lå på hjørnet af Skovvej og Måløvvej. Endvidere byggede han så en lille hytte ved onkel Niels' store mose lige i nærheden af gården og på dennes jord. Der boede tante Olga og bedstefar så, medens bedstefar byggede et nyt hus på Måløvvejen. Han var selv murer, tømrer og maler – lavede det hele selv uden hjælp. Villaen fik navnet »Nidus«. Det store hus i Vanløse, huset i Ballerup og »Nidus« var alle efter samme model. Formodentlig havde han selv tegnet dem. De var alle i to etager med stor lukket veranda til stueetagen og altan ovenpå.

Nogle år senere i 1915, da bedstefar var 70 år, byggede han atter helt alene et mindre hus ved siden af »Nidus«. Det blev kaldt »Enrum«. Bedstefar og tante Olga boede så i stuelejligheden i »Nidus«, hvortil der hørte en dejlig forhave. De øvrige lejligheder var lejet ud. Bedstefar døde i januar 1921, næsten 76 år gammel.

Bedstefar og tante Olga

Mine første erindringer om bedstefar og tante Olga var huset, bedstefar havde bygget oppe i Ballerup by i nærheden af gadekæret og Schwenckestræde. Fra deres vinduer kunne jeg se børnene løbe på skøjter om vinteren. Senere boede de til leje i »Hilmarhøj«. Et par år

boede de også ude på »overdrevet«, hvor bedstefar havde bygget et lille hus ved den store mose på onkel Niels' jord. Omkring 1912 gik bedstefar så i gang med at bygge »Nidus«. Husene, de tre i Ballerup og det ene i Vanløse, hvor Kamma er født, står endnu.

Medens jeg i mine sommerferier altid var i Søsum, ville Kamma også på sommerferie, og hvert år boede hun hos bedstefar og tante Olga. Af og til led hun af hjemve og tog med far og mor hjem, når de kom til Ballerup om søndagen. Kamma fortalte meget morsomt om, hvor ren og fin hun altid skulle være, og hvorledes hun blev iført nys-trøget tøj, når hun skulle op til købmand Reeh. Hun skulle neje pænt



Villa »Nidus«, muligvis Nyvangen nr. 14b. Huset er i dag stærkt ombygget, men årstallet 1910 passer og beliggenheden tæt på »Enrum« forstærker antagelsen. Huset har ifølge de nuværende ejere fungeret som en art præstebolig. Bl.a. var det fødehjem for nu afdøde skuespiller Bent Christensen, hvis far var præst ved Ballerup kirke. Postkort ca. 1910.

og bede om at snakke med købmanden selv og hilse fra tømrermester Ernstsen (bedstefar havde aldrig lært en eneste smule håndværk) og så få overladt en del varer på kredit. Bedstefar kørte altid på pumperne. Der var altid pantebreve, der var forfaldne med rente osv. Trods det følte bedstefar og tante Olga sig altid hævet over folk i almindelighed. Jeg tror heller ikke, at bedstefar efterlod sig ubetalt gæld. Men der var jo to forgældede huse, som sikkert ikke har givet meget overskud til tante Olga.

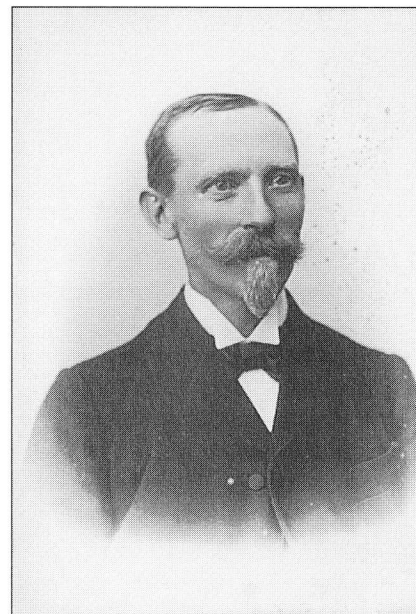
Jeg husker kun svagt bedstefars begravelse. Jeg ser kun for mig en strålende uniform, som Valdemar, søn af lejerne hos bedstefar, havde på. Han var garderhusar, og gallauniformen er det mest spraglede, man kan se, med rødt slag osv. Jeg syntes, det stak rædsomt af mod alle vore sorte dragter. For dengang var man altid i sort fra inderst til

yderst ved en begravelse. Var man ikke i besiddelse af en sort frakke, bar man i lange tider sort armbind på overtøjet. Man måtte heller ikke deltage i fornøjelser af nogen art. Det vakte i hvert fald mishag hos nogle af familien, at mors fætter fra Kalundborg, der repræsenterede familien i Rørby ved begravelsen, inviterede mig med i Dagmar-teatret. Men da jeg kunne iføre mig min nye, sorte kjole, gik det lige an. Fætter Thorvald, der vel var 10 år ældre end mig, havde lyst til at gå i teatret, når han nu endelig var kommet til København. Det var i januar 1921.

Begravelsen foregik hjemmefra huset. Kisten skulle køres til kirken på en almindelig fjedervogn. Vi var samlet et stort følge bag vognen, da kisten pludselig begyndte at skride. Den var tung, da bedstefar havde forlangt en zinkkiste inden i trækisten (han ville ikke ædes



Villa »Enrum«, Nyvangen nr. 18 (tidligere Måløvvej) – bærer årstallet 1910.

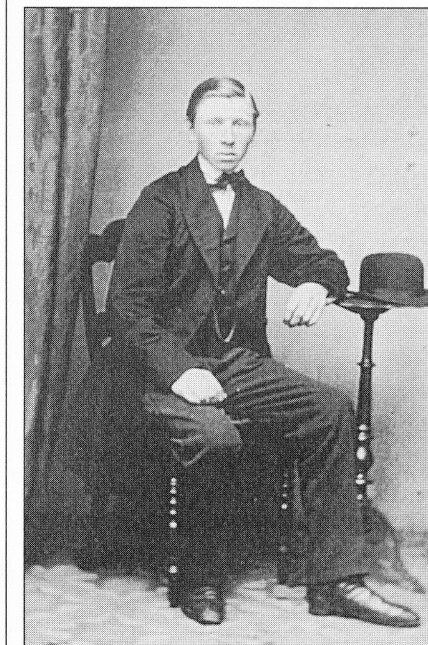


Svend Ernst(sen).

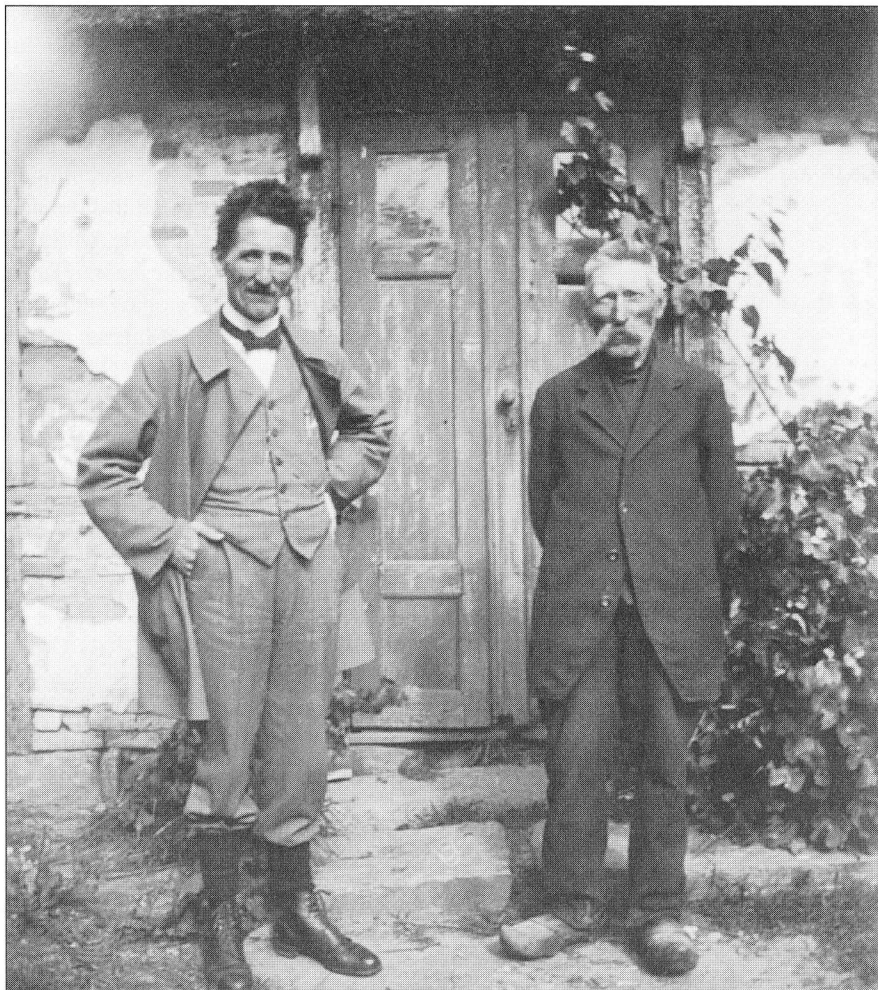
op af orme). Da vognen begyndte at hælde, blev der stor panik. Hestene blev bange og løb løbsk. Men Valdemar i den brogede uniform sprang frem og fik standset og beroliget hestene, så kirken blev nået uden flere forhindringer.

Da bedstefar døde, flyttede tante Olga fra stuelejligheden over i »Enrum«, hvor hun fik indrettet en lille lejlighed ovenpå. Far fik overtalt et par andre arvinger til at overlade tante Olga begge huse, da hun jo altid havde været hjemme og passet huset for sin far, og lønnen havde sikkert været ussel. Hun havde så tre lejligheder at leje ud og en meget stor urtehave, hvor der kunne dyrkes mange grøntsager, jordbær og kirsebær, som kunne transporteres til Københavns grønttorv og sælges der,

som de havde gjort i mange år. Men tante Olga var fuldstændig nedbrudt over, at bedstefar var død (han blev dog 76 år), så hun satte sig hen og sørgede næsten et år og forsømte haven fuldstændig. Hun havde aldrig været nogen stor økonom. Hun elskede at lave god og fin mad, og det, der skulle til, skulle til. Økonomien blev ikke bedre. Tante Olga måtte ustandselig optage lån. Far var meget ærgerlig. Han mente, at han havde sørget godt for tante Olga, men når hun satte sig med hænderne i skødet, var det jo en bjørnetjeneste, han havde gjort hende. Far glemte dog, hvor tit hun trådte til, når der var sygdom i familien, eller der var brug for hjælp til god madlavning og selska-



Niels Ernst(sen) som ung, muligvis konfirmandbillede.



Urtekræmmer Bech og Niels Ernst(sen) foran den gamle gård i Ballerup.

belighed. Hun havde mange gange været en støtte for mor. Det vidste far også godt, ellers havde han jo heller ikke udsat sig for næsten at blive uvenner med familien i anledning af tante Olgas arv. Men det gik nu i orden efterhånden.

Det hele endte med, at tante Olga måtte sælge husene, og der blev vist ikke me-

get tilbage at leve for. Imidlertid blev tante Olga mere og mere medtaget af gigt. Det har selvfølgelig også medvirket til hendes ulyst til havearbejde. Hun fik en fribolig i Håndværkerstiftelsen og senere en dejlig stuelejlighed i en ny ejendom. Hun fik invaliderente. Hun kunne ikke mere klare sig selv,

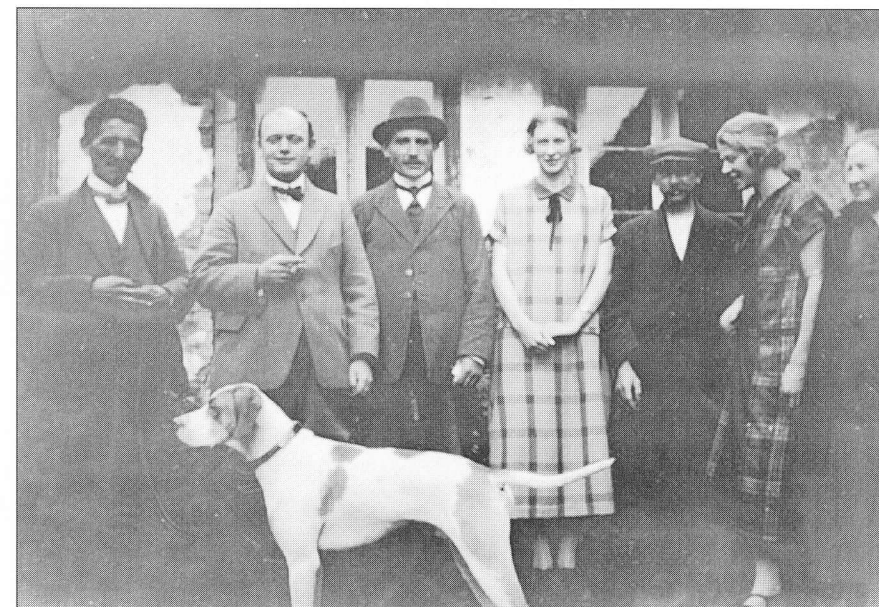
kunne kun ligge i sengen eller sidde i en stol, men hun var helt åndsfrisk. Hun var ikke bitter, blev altid meget glad for vore besøg og bevarede også et godt humør og var glad for livet.

Hun døde, næsten 76 år gammel, i marts 1958 og blev begravet i familiegravstedet på Ballerup kirkegård. Kamma og jeg sørgede for gravens vedligeholdelse til 1978.

Svend

Den fjerde søn, Svend, kom i lære i en købmandsforretning i København, Vestergade må det have været. Han længtes meget efter hjemmet i Ballerup og førte en stor korrespondance med den yngste bror, Niels, der var i lære i Ballerup Kros købmandshandel. Hans breve er fyldt med digte, både egne og

andres, og han drømmer om sammen med broderen Niels at komme på Jonstrup Seminarium ligesom broderen Hans Peder har været. Det blev kun en drøm. Under sit ophold i København lærte han en ung mand, Peter Schouw, at kende. Han var også i købmandslære. Han boede hos sin mor sammen med to søstre. Faderen, Christian Schouw, havde været præst på Færøerne, Sandø 1838. Han blev omtalt som den sværeste præst, der i mands minde var kendt på Færøerne. Den 22. juli 1848 kom han til Fejø, hvor han døde den 10. april 1858, trykket af sorger. Der var to sønner og seks døtre i ægteskabet. Måske havde de mistet nogle børn. Men hans kone Ane Marie flyttede altså til København. Svend blev inviteret med Peter hjem, og det endte med, at



Urtekræmmer Bech, prokurist Sundstrøm, Jens Christian, Stella, Albert, Kamma og Thyra (fortællerens mor).

han blev forelsket i den ene af søstrene, Emma.

Musikken optog ham meget. Han spillede violin og tog også lidt senere undervisning i klaver hos gæstgiver Andersen. Han forsøgte sig på flere instrumenter, men blev med årene en dygtig violinspiller. Han interesserede sig også for museer og kunstudstillinger og besøgte jævnligt teatre og Tivolikoncerter.

Han blev forlovet med sin Emma, og da han var udlært, startede han selv forretning, først på hjørnet af Nørregade og Nørretorv og senere en dejlig forretning på H.C. Ørstedesvej ved Gl. Kongevej. Jeg kan endnu mindes den dejlig duft, da jeg som lille pige besøgte ham i forretningen.

Men han blev altså gift med sin Emma, og de fik to børn, Anna og Adolph. Desværre gik ægteskabet over styr. Han havde forelsket sig i en anden. Emma opdagede det ved, at Svend om natten i drømme kaldte på Marie (således berettes det i familien). Marie Frandsen var en ung dame, der handlede i forretningen.

Han blev separeret fra sin kone, men hun nægtede at lade sig skille, så han kunne ikke blive gift med Marie. Begivenheden vagte forargelse i familien. Hans gamle mor ville ikke se Marie for sine øjne, og jeg tror ikke, hun kom til Ballerup, mens moderen levede. Men Svend holdt fast ved sin Marie. Hun var også en nydelig dame, og hun passede Svend omhyggeligt, til han døde i 1921. Mor holdt også på formerne. Vi måtte ikke kalde hende tante Marie, men frk. Frandsen. Mor kom ellers udmærket ud af det med hende. Nogle i

familien syntes, hun var noget skrap. Det har sikkert også været nødvendig at køre onkel Svend i stramme tøjler. Forretningen forsømte han efterhånden. Det interesserede ham mere at male. Han forsøgte også Charlottenborg. Det lykkedes ikke, men privat afsatte han en masse billeder, og ved siden af havde han så lidt agentur efter at have afhændet forretningen.

Sine børn så han vist meget lidt til. De var vel også voksne, da forældrene skiltes. Sønnen, som blev tryllekunstner, har jeg aldrig set, men datteren Anna har jeg oplevet nogle gange. Hun var en fanatisk dyreven og arbejdede i »Dyrenes beskyttelse«, var endog formand for den. Hun kom af og til til Ballerup. Hun var med os engang, vi spadserede ad en markvej ud til onkel Niels, da hun pludselig opdagede en tyr inde på marken tøjret med en ring i næsen. Hun gik helt amok, for ind til ejeren og forlangte ringen taget ud af næsen på tyren. Onkel Niels var ikke videre glad for det. Vi havde faktisk ikke noget at gøre på en privat markvej. Det var blot den nærmeste vej for os. Onkel Niels levede jo i største harmoni og fred med sine naboer, og vi var aldrig blevet nægtet at gå ad markvejen. Nu varede det et stykke tid, før vi vovede os den vej.

Jeg har heller aldrig set tante Emma, men frk. Frandsen bevarede vi forbindelsen med både før og efter onkel Svends død.

Niels overtager gården

Så kommer vi til den sidste og yngste søn, Niels, som efter udstået læretid på Ballerup Kro vendte tilbage til hjemmet, hvor hans hjælp var nødvendig, da

Christian var rejst hjemmefra ved sit giftermål. Det har sikkert ikke været hans ønske, for landbrug havde ikke hans interesse, men da han var det mest elskelige menneske, har han ikke afstået fra at hjælpe hjemme.

Han elskede naturen, at gå på jagt og at være et frit menneske. Så længe faderen og moderen levede, kunne han måske nyde sine interesser, men landbruget blev ikke passet, som det skulle. Tante Mathilde kom ud på gården de sidste år, den gamle mor levede, og hun har sikkert fået orden i sagerne. Hun blev der efter bedstemoderens død i 1899 til 1906, hvor hun blev gift. Det gik sådan til, at onkel Niels havde nogle grise til salg og averterede med dem i avisen. En gårdejer i Søsum så det og sendte

sin karl af sted for at se på dem. De blev vist ikke enige med det samme, men karlen Peder havde fået et godt øje til Mathilde, så han kom igen, og historien endte med, at de to fik hinanden. Niels måtte af med Mathilde, og så gik det tilbage med det hele. Skiftende husholdersker kunne ikke klare det. De var i reglen mest opsat på at gifte sig med ham. Tante Mathilde har også fortalt mig, at hun syntes tit, det var strengt, da hendes gamle bedstemor levede. Hun forlangte, at der skulle koges hønsekødssuppe hver søndag, så der var mad, når sønnerne med familie kom på besøg, og der var vist ret åbent hus for alle.

Hele familien elskede at komme til Ballerup, selv om alt forfaldt mere og me-



Jens Christian, Søren, Svend og Niels Ernst(sen) med deres kroketkøller, klar til søndagsspillet. Ballerup 1920'erne.



Tante Nora, Laurits Sørensen (lejer hos Niels Ernst), tante Olga, Ernst, indkvarteret soldat, Stine og Niels Ernst. På væggen hænger bryllupsbilledet af Jens Christian og hans hustru (se side 107). Foto ca. 1914.

re, men vi elskede stedet, store som små. Far prøvede at gøre lidt gavn, når han var derude. Men det var slet ikke velset. Onkel Niels ville gerne nyde sine gæster, spille »krok«, når det var godt vejr, og kort, når det var dårligt. Selvfølgelig havde vi selv mad og kaffebrød med. Det kunne ske i høsttiden, at alle hjalp til. Det var lidt af en festforstilling, når der skulle køres korn hjem. »Lotte« blev spændt for vognen, men rokkede sig ikke ud af stedet, før en gik med med en halmvisk og lokkede for hende. En pisk var bandlyst hos onkel Niels.

Hele nedbrydningen skete lidt efter lidt. En vanvittig storm væltede en af de store popler, og den faldt ind over taget på den pæne stue og smadrede hele gav-

len, og alt blev ødelagt. Der var intet at gøre ved det. Det lille mælkekammer brasede også sammen en dag.

Alle de store højtidsdage mødtes familien i Ballerup, og så var der jo pinseturen, som brødrene og deres forældre faktisk startede allerede først i 1860'erne. Hvert år, når pinsen nærmede sig, aftalte de at samles, og sådan gik det gennem årene. Far og mor, tante Emmy og Axel Engberg var med som forlovede par, og mange andre kom til. Det blev efterhånden en fast tradition at mødes i Bagsværd. Byboerne kom med toget, onkel Niels, bedstefar og tante Olga kom gående fra Ballerup og tog hele turen med rundt over Frederiksdal, langs Furesøen, gennem skoven for at ende på gården i Ballerup. Det var ikke

hvert år, onkel Niels kunne komme hjemmefra, men så stod han og spejdede mod skoven, til vi dukkede op midt på eftermiddagen. Det skulle være gode fodgængere til den tur, men onkel Søren tog da turen, da han var 85 år.

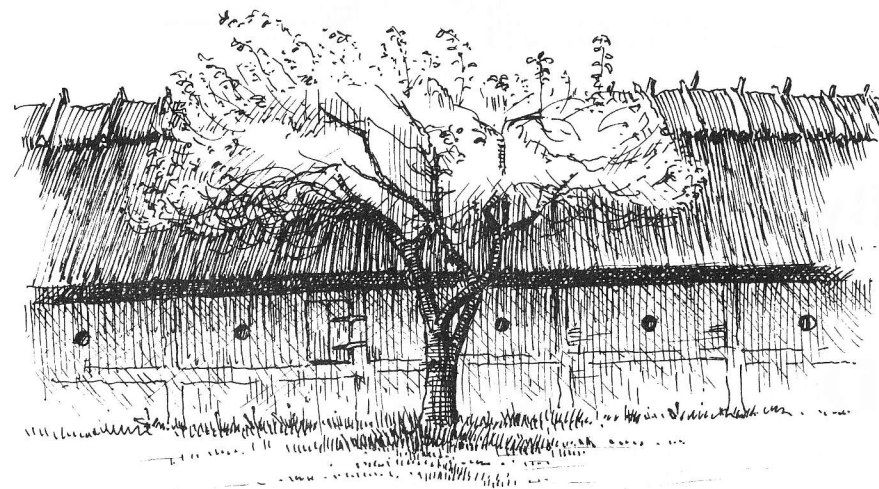
Mange ud over familien har været med gennem årene. Far, mor, tante Emmy og Alice prøvede at fortsætte. Vi var sidste gang med i 1931. Vi har også prøvet at gennemføre turen med Kirsten og Janne i klapvogne.

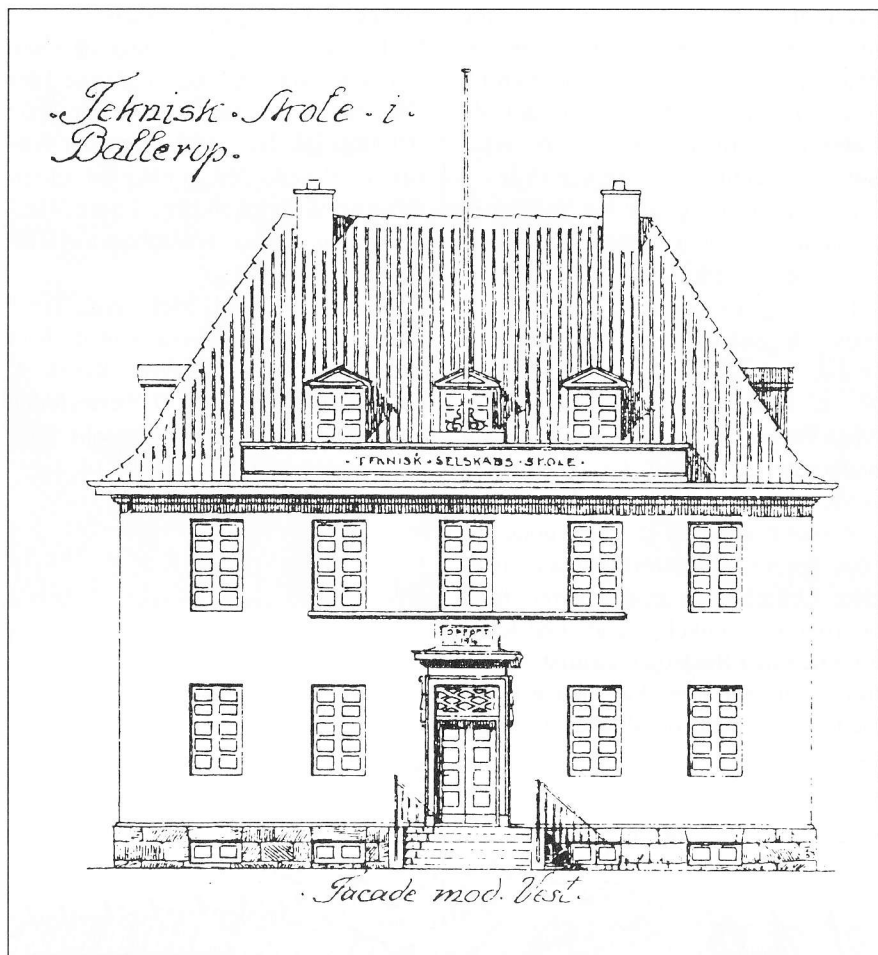
Nu må man endelig ikke tro, at onkel Niels var en særling. Nej, han holdt sig underrettet om, hvad der skete ude i verden. Det viser også, at han kunne underholde sig med alle sine gode naboer lige fra storfyrstinde Olga og ned efter. Om efteråret kom jægerne, først og fremmest onkel Svend, bedstefar, urtekræmmer Bech og prokurist Sundstrøm. Gennem årene har mange fremmede været med, og altid er de vendt

tilbage til den hyggelige Niels.

Niels samlede på gamle sange og viser. Han sang altid, når han malkede køer eller ved andet arbejde. Så tænkte man slet ikke på, hvor forfaldent det hele var. Vi elskede den gamle gård, omgivelserne, udsigten til Hareskoven, »Lille Paradis« med kroketbanen (fuldstændig uberegnelig).

I 1930 blev onkel Niels syg. Tante Mathilde og onkel Peder hentede ham over til sig, men han døde allerede 1. pinsedag den 7. juni 1930. Fæstegården gik tilbage til Borupgård, som også overtog den jord, der var købt til.





Bydammen 9, matr. nr. 149

BENTE DAHL HANSEN

Den nuværende bygning på Bydammen 9 blev opført i 1916/17 som Teknisk Skole for Ballerup og Omegns Håndværker- og Borgerforening.

Ballerup og Omegns Håndværker- og

Borgerforening er med sin start i 1885 en af Ballerup kommunes ældste og til lige meget markante foreninger. Det er især opførelsen og driften af byens Tekniske Skole samt fra 1925 Håndværker- og Borgerforeningens Stiftelse,

der har gjort foreningen kendt og betydningsfuld for den daværende Ballerup stationsby.

Teknisk Skole, der var centralt beliggende lige over for den gamle kgl. Rytterskole, blev opført oven på det ene af byens to gadekær, der kort før var blevet fyldt op. Bygningens arkitekt var Ole Falkentorp, som blev assisteret af den i 1915 nyuddannede arkitekt Hjalmar Nielsen, der i 1920'erne og 1930'erne tegnede og projekterede en lang række både store og små huse i Ballerup.

I Håndværker- og Borgerforeningens nyopførte skolebygning blev der i stueetagen indrettet sognerådssal og kommunekontor. Både sognerådets møder og uddannelsen af håndværkerlærlinge havde siden 1902 fundet sted i Kommuneskolen, senere kaldet Parkskolen.

Omkring århundredskiftet fik sognerådsmedlemmerne begyndende hjælp af ansat personale, først med en sekretær og en skatteopkræver, men efterhånden også af »kontorister«. Derfor blev der i den nyopførte tekniske skole indrettet både et mødelokale for sognerådet og et egentligt kommunekontor, hvorfra kommunens anliggender administreredes, og hvor borgerne kunne henvende sig. Ballerup kommune havde fået et »rådhus«.

Teknisk Skole vedblev at fungere som kommunekontor indtil 1935, da byen fik et egentligt rådhus, beliggende øst for byen på Damgårdens jorder ved Frederikssundsvejen, nu Gl. Rådhusvej.

Efter flytningen af kommunekontoret i 1935 blev der mere plads til Teknisk

Skole, som i 1964 ændrede navn til »Forstædernes Handelsskole«, og bygningen fortsatte som skole indtil 1975, hvor skolen flyttede til Brydehusvej. Siden flyttede Ballerup Bladet ind i den ærværdige gamle bygning og har indtil sit ophør i slutningen af 1994 haft til huse her.

Bydammen 9 er en af de få tilbageværende bygninger fra Ballerups tidlige stationsbytid, som både har væsentlige arkitektoniske og historiske kvaliteter. Bygningen har gennem næsten 80 år været et sted, hvor mange Ballerupborgere er kommet og har kendt til både ude- og indefra. Bortset fra fjernelse af den oprindelige trappe har bygningens ydre fremtoning ikke undergået forandringer af betydning og fremstår således som et synligt minde om Ballerups fortid som en driftig stationsby.

Investering med omtanke



Deres risikovillighed, investeringens tidshorisont og Deres behov for løbende afkast danner grundlag for vor rådgivning om investeringer, som passer til Dem. Kom ind i banken og få en drøftelse med vore specialuddannede investeringsrådgivere.

 **DEN DANSKE BANK**

Skovvejens Kirkegård 1947–1997

JØRGEN O. BJERREGAARD

Den 1. oktober i år er det 50 år siden Ballerup sogns menighedsråd overtog et 3 ha stort areal fra Knudsmindes jorde og indrettede det til annekskirkegård til Ballerup kirke. Knudsminde ejedes dengang af storfyrstinde Olga og hendes mand, oberst Nikolaj Kulikovsky. Forhandlingerne gled ikke helt problemfrit, og det endte med ekspropriering og efterfølgende taksationsforretning.

Straks efter handlen gik man i gang med anlægsprojektet og året efter, nærmere betegnet den 21. november 1948, kunne man foretage den første begravelse.

I 1954, da Skovvejen skulle reguleres og udvides, måtte man afstå et større jordområde langs kirkegårdens vestside. Da menighedsrådet købte arealet i 1947 boede der kun 6000 mennesker i kommunen. Men den efterfølgende hurtige befolkningstilvækst gjorde det nødvendigt at udvide kirkegården. I 1956 købte man derfor yderligere 3 ha af Knudsmindes jord af den nye ejer, fabrikant Henry Pedersen – i folkemunde kaldet »Marmelade Pedersen«.

I 1968 indviedes Ballerup Kapelkrematorium. I den forbindelse var det nødvendigt at erhverve et mindre jordareal til P-pladser. Sælgeren var også

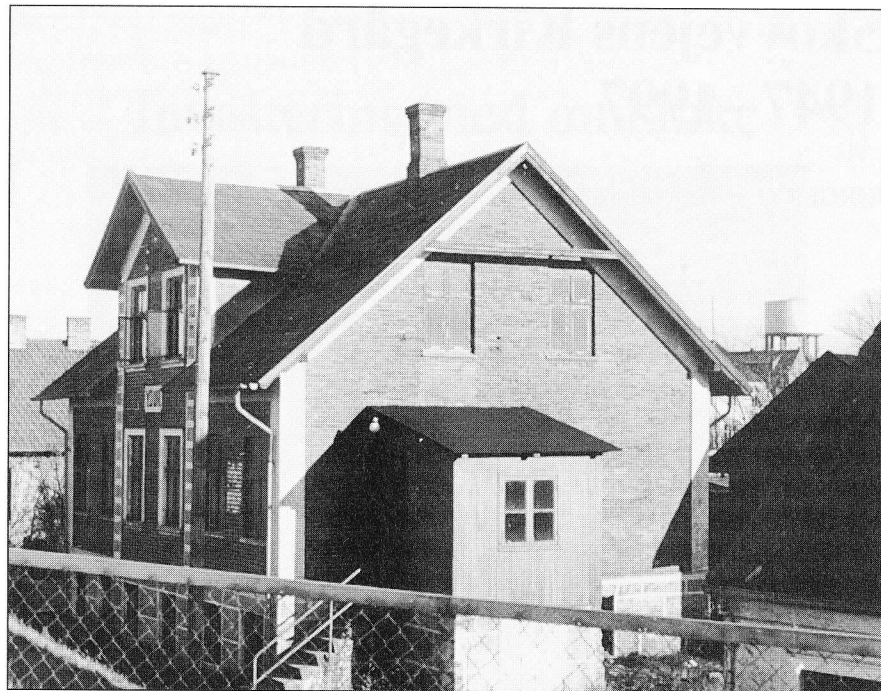
denne gang fabrikant Henry Pedersen. Det samlede areal var nu på 61.448 kvm og kirkegården betjente omkring 50.000 mennesker samt en del uden for kommunen. Måløv har egen kirkegård, og Skovlunde har nu også fået sin.

Kapelkrematoriet fungerer i dag som kirkesal for den del af Ballerup, der ligger mellem Hareskoven og Frederikssundsvej. Her afholdes foruden begravelser også bryllupper, dåb og konfirmationer. I 1976 blev der bygget kontorer, konfirmandstue og mødelokaler.

Et nyt og meget miljøvenligt krematorium blev taget i brug i 1995. Det er EDB-styret. Skorstenen fungerer tillige som klokketårn. Krematoriet klarer årligt omkring 1200 begravelser og betjener Ballerup og omliggende kommuner.

Kilde:

Finn Rosenberg: Skovvejens Kirkegård (1972).



Villa »Ydun«, Stationsvej 65, fotograferet 18. november 1956.

Villa »Ydun« og arresten

Omkring århundredskiftet udstykkedes fra Lindegaard en væsentlig del af jorden, der lå langs med den daværende Hold-an Vej, og depotejer Hans Bavnøj lod villa »Ydun« (matr. nr. 11 ln af Ballerup by og sogn) opføre i 1901 og benyttede den til Tuborg-depot, indtil han i 1918 overtog Ågerup Teglværk (matr. nr. 5 g m.fl. af Pederstrup). Teglværket lå vest for vejen, der fra Ågerupvej førte op til Toftebjerggaard, men allerede i begyndelsen af tyverne var leret opbrugt,

og teglværket blev nedrevet. Ved skøde af 9. marts 1920 købte kommunen ejendommen og benyttede den til husvildeafdeling. På grund af de særdeles vanskelige boligforhold dengang kunne politibetjent Grønlund Pedersen ikke selv skaffe sig lejlighed, hvorfor kommunen udlejede den nordre ende af villa »Ydun« til ham. Han havde her sin bolig og havde – som skik var dengang – også politistation der. Men arresten havde han ikke plads til dér, hvorfor den vestlige ende af det daværende

fattighus, matr. nr. 102 a, blev benyttet som sådan.

Efter at politibetjent Jensen (senere navneforandring til Kleberg) i 1919 var blevet forflyttet til Kolding, solgte han sin ejendom, villa »Lex«, matr. nr. 11 ak af Ballerup, og den nye politibetjent Grønlund Pedersen kunne derfor ikke benytte villa »Lex«'s udhus, der hidtil var blevet benyttet som arrest, hvorfor kommunen overlod ham udbygningen på matr. nr. 102 a til arrest. Da fattighuset var opført i 1852, var det selvfølgelig ikke nogen god arrest, men den benyttedes da også kun til at indsætte berusere i.

Engang var der en murer fra Ballerup, der var blevet noget »fugtig« og havde lavet ballade på kroen, hvorfor han blev indsat i arresten. Men da han ikke ville være der, sparkede han hul i muren og gik hjem og sov rusen ud. Da han hen på morgenstunden vågnede, fik han alligevel samvittighedskvaler, for det kunne jo trods alt blive ret dyrt for ham, således af forlade arresten, for så ville sagen måske komme for retten, hvad den aldrig gjorde ellers, idet berusere blot blev lukket ud om morgenen, og så var den sag ude af verden. Han tog derfor materialer og gik hen og murede hullet til, og han var omtrent færdige dermed, da Grønlund Pedersen kom for at lukke ham ud. Men resultatet blev da, at arresten var blevet bedre, så efter den tid var den ikke sådan at sparke omkuld.

I 1923 fik Grønlund Pedersen lejlighed ude i byen, hvorfor politistationen selvfølgelig også flyttede (til Nygårdsvej 4, matr. nr. 48).

Efter at S-banen var kommet til Balle-

rup, og viadukten over jernbanen bygget, lå husene umiddelbart op til jernbanen langt under vejens niveau. Et statsbanehus var allerede sløjfet, og arealet inddraget, dengang viadukten blev bygget. I 1956 købte Københavns almindelige Boligselskabs datterselskab Stationsgården II det andet statsbanehus, villa »Ydun« og matr. nr. 11 m, og i november måned samme år blev husene revet ned.

Ovennævnte indlæg har vi modtaget af forhenværende ekspeditionssekretær i Ballerup kommune, Poul Jølner Nielsen, som oplyser, at det muligvis er skrevet af Christian Andersen.

Redaktionen

Skovlunde Billetsalgsted – endnu engang

SVEND JØRGEN JENSEN

I min artikel om Skovlunde Billetsalgsted i sidste nummer af Byhornet satte jeg i et citat fra Ekstrabladet spørgsmålstegn ved udtrykket »røde penge« (Byhornet 1997:2, side 65). En læser i Aalborg, Peter Thygesen, har venligst gjort mig opmærksom på, at der ikke er tale om en skrivefejl i citatet. Han skriver: »Udtrykket betyder ikke »rede penge«, men som der rigtigt står »røde penge«. Røde penge var tidens slangudtryk for skille-mønt, som indtil omkring 1942–43 var fremstillet af kobber (tænk på udtrykket »en rød øre«).«

Tjenesteboligen

Fra Ernst Seemann i Sorø har jeg efter offentliggørelsen af artiklen modtaget et fotografi af et maleri, som han har hængende på væggen i sin stue. Maleriet, der er malet af teatermaler Carlo Jacobsen vinteren 1947, forestiller tjenesteboligen ved Skovlunde Station. Til højre ses cykelstativerne, der var indrettet i en tidligere vognkasse, og i baggrunden anes posthuset og trappen op til perronen (se fotografiet på modstående side).

Ernst Seemann, hvis far som nævnt i artiklen i en årrække var stationsmester ved stationen, skriver i sit brev: »Vor

tjenestebolig havde vand i kælderen, hvorfor den var delvis ryddet. Min fars og brors cykler var hensat på stationens godsrum. Et par tyve brød ind på stationen. Pengeskabet, som var oldnordisk, blev brækket op. Tyvene fandt intet, men kørte bort på de to cykler. Min fars forsikringsselskab ville ikke dække, fordi cyklerne stod et fremmed sted. DSB ej heller – man så ingen tilladelse til henstillingen. Men pengene – hvad med dem? Min mor, der også var beskæftiget på stationen, nærrede dyb mistillid til omtalte pengeskab, så hun tog hver aften pengene i en pose og lagde dem under vor schæferhund Busters soveplads. DSB var som altid i vildrede – hvad nu? Men forvirringen var så stor, at ingen kunne finde en grimasse, der kunne passe.«

Ombrydningsfejl

Desværre var der i den sidste halvdel af min artikel flere meningsforstyrrende fejl. Derfor bringes den sidste halvdel af artiklen i det følgende (Byhornet 1997:2, side 66–79):

Stationen flyttes

Stationen fik ikke nogen betydning for byens udvikling. Da S-banen mellem København og Valby åbnede i 1934,



Skovlunde Station vinteren 1947. Maleri af teatermaler Carlo Jacobsen. Foto: Ernst Seemann, 1997.

var det allerede planen, at banen skulle forlænges mod Ballerup og Glostrup, men først i 1941 førtes S-banen videre til Vanløse.

Da strækningen Vanløse–Ballerup stod foran elektrificering, blev stationen flyttet fra østsiden af Torvevej til vestsiden. Den 29. april 1939 foretog Statsbanerne en besigtigelses- og ekspropriationsforretning, hvortil beboerne omkring stationen var tilsagt. I forbindelse med ekspropriationsforretningen blev der udarbejdet en plan over den nye stationsforplads. Sporet ved stationen blev løftet, og der blev opført en viadukt. Forhenværende borgmester Ove Hansen oplyser, at en del af arbejdet ved opførelsen af dæmningen blev udført som nødhjælpsarbejde.

I bogen »Flere forsvundne stationer« skriver Morten Flindt Larsen, at bil-

letsalgstedets nydelige lille stationsbygning i 1940 blev erstattet af et træskur, som man byggede til formålet. Der havde dog inden da i en kort periode været midlertidig ekspedition i en privat villa, som lå ved siden af stationen. (Flindt Larsen, side 44). Det var den hvide villa »Wimbledon«, der tidligere blev ejet af trikotagefabrikant Chr. Hansen. Villaen blev senere tjenestebolig for stationslederen. Både træskuret og villaen lå vest for Torvevej. En trappe, der var opbygget af gamle jernbanesveller, førte mod syd fra perronen ned til den midlertidige ekspeditionsbygning, som lå i gadeniveau. I bygningen var der et lille venterum og et billetsalgsted, der desuden fungerede som posthus. Én person kunne betjene begge dele.

Poul Hjort, hvis far, Henrik Hjort, ejede

Kildegården i Skovlunde 1921–67, fortæller, at hans far købte den gamle stationsbygning og fik flyttefirmaet Danmark til at transportere bygningen til gården på en blokvogn. På Kildegården blev stationsbygningen opsat på det sted, hvor det gamle stuehus fra udskiftningens tid i en årrække havde fungeret som udhus – og her står Skovlunde Billetsalgsted fra 1905 den dag i dag! (Det er Jørgen O. Bjerregaard, der venligst har gjort mig opmærksom på, at den gamle stationsbygning stadig eksisterer).

Poul Hjort fotograferede stationsbygningen, da den var ankommet til gården. På bagsiden af fotografiet har han skrevet: »Skurvognstransport 1943«, men Poul Hjort mener i dag, at flytningen fandt sted i 1941.

Kildegårdens nuværende ejer bruger den gamle stationsbygning til opbevaring af værktøj og haveredskaber. I den ende af bygningen, der tidligere var kontor, er der indrettet hønsehus, og i det rum, hvor retiraderne var, står i dag en olietank. Ejeren er i gang med at restaurere den gamle bygning, der kommer til at fremstå med mørkegrønt bindingsværk. Murstenene dækkes af et pudslag, som bliver malet gult. En opmåling viser, at stationsbygningen har en længde på ca. 12 m og en bredde på 3,50 m. Højden fra sokkel til tagudhæng er 2,80 m, og fra sokkel til tagryg ca. 4 m.

Den nye station

I Ballerup-Maaløv Avis kunne man den 7. januar 1942 læse, at banechef Flensborg i anledning af årsskiftet havde givet bladene en redegørelse for de arbej-

der, DSB agtede at udføre i 1942. Blandt disse arbejder var bl.a. opførelsen af nye stationsbygninger i Husum, Herlev og Skovlunde. Banechefen havde udtalt, at disse meget snart ville blive påbegyndt. Der skulle dog gå nogle år, før banechefens udtalelser blev til virkelighed.

I 1943/44 påbegyndte man arbejdet med det nye perronanlæg på vestsiden af Torvevej. Her byggede man en såkaldt ø-perron, der skulle ligge mellem to spor. Man anlagde dog i første omgang kun ét spor langs den nordlige side af perronen, da der ikke skulle være krydsningsmuligheder. En overgang lå sidesporet for godstrafikken langs perronens sydside. I forbindelse med opførelsen af perronen genbrugte man en del materialer, idet bl.a. perronforkanterne stammede fra de nedlagte fjerntrafikperroner ved Enghave.

På grund af den tyske besættelse gik arbejdet med elektrificeringen af Ballerupbanen imidlertid næsten helt i stå bl.a. fordi der var mangel på beton og cement, som tyskerne var storbrugere af. Ballerup-Maaløv Avis bragte den 27. januar 1943 følgende notits: »Trafikminister Elgaard mødte forleden i Folketingets Finansudvalg i Anledning af, at Finansudvalget ønskede nærmere Oplysninger angaaende Elektrificeringen af Valby–Ballerup Linjen. Trafikministeren meddelte, at dette Arbejde som tidligere omtalt er indstillet indtil videre paa Grund af Materialeangel. Der kan ikke faas det fornødne Kobber til ledningsnettet. Det kan anses som givet, at Projektet først virkeliggøres, naar der igen er Fred.«

Samme dato kunne avisen dog også

meddele, at DSB havde overdraget udførelsen af jord-, vej- og afvandingsarbejder m.v. ved sænkning af Frederikssundbanen mellem Skovlunde og Ballerup til den tredje lavestbydende ved den licitation, der var blevet afholdt i slutningen af november måned det forrige år. Firmaet var Aktieselskabet Manniche & Hartmann, København, der ville kunne udføre arbejdet for 520.000 kr. Arbejdet ventedes påbegyndt snarest muligt.

Den 1. september 1943 blev trafik ekspedient Karl Seemann ansat som bestyrer ved Skovlunde Billetsalgsted, hvor han i et par år havde været konstitueret. Seemann havde siden 1. juni 1917 gjort tjeneste rundt om på Sjælland. Den 1. oktober 1922 blev han overportør ved Herlev Station, hvor han siden gjorde tjeneste som trafik ekspedient, indtil han blev konstitueret som leder af Skovlunde Station. Karl Seemann boede med sin kone, Anna Seemann, i Herlev, indtil den nye tjenestebolig i Skovlunde blev færdig til indflytning.

Karl Seemanns søn, Ernst Seemann, oplyser, at hans far afløste Karl Jensen på Skovlunde Station, fordi forgænger, der var togføreruddannet, ønskede at genoptage arbejdet som togfører. Ernst Seemann fortæller videre, at faderen havde en medhjælper, der hed Kristoffersen. Medhjælperen boede sammen med sin kone på 1. sal i den hvide villa, og de to ægtepar skiftedes til passe stationen.

S-toget

Først i 1949 kom S-toget til Skovlunde, idet DSB elektrificerede strækningen

til Ballerup – i første omgang ved, at Holtelinens tog fortsatte fra Vanløse til Ballerup. I forbindelse med elektrificeringen blev der opført et venterum på perronen.

Strømforsyningen til banen (1500 volts jævnstrøm) skete fra en nybygget omformerstation ved Skovlunde, som blev taget i brug den 17. januar 1949. Omformerstationen var en to-etagers bygning, der var opført i røde teglmursten på støbt sokkel. Bygningen havde en støbt rampe på punktfundamenter. I gavlen var der tre betonpiller og to grønne hejseporte. På taget, der var et lavt sadeltag med pap, sad der to aftrækshætter og en sirene. Sirenen blev gennem mange år afprøvet hver onsdag kl. 12.

Indvielsen af den nye strækning fandt sted den 14. maj 1949 under stor festivities. På dette tidspunkt havde Skovlunde kun ca. 800 indbyggere, og det var første gang, DSB elektrificerede til et så tyndt befolket område. Man satse imidlertid på en kommende udbygning, idet man forventede en befolkningsstigning til ca. 20.000.

John Poulsen skriver i bogen »Københavns S-bane 1934–1984«, at banen i den første køreplansperiode frem til efteråret 1949 kun var S-bane på hverdage, idet trafikken Vanløse–Ballerup på søn- og helligdage blev bestredet af Frederikssundbanens motortog, der ellers nu endte i Ballerup. Det skyldtes to faktorer: dels at DSB havde en vis skepsis med hensyn til trafikunderlaget, da de store boligområder ved bl.a. Skovlunde først var under opførelse, og dels at de 16 tovgangstog, som var bestilt i forbindelse med fuldførelsen af



Skovlunde Station 1940. Foto: DSB Jernbanemuseet, Odense.

Ballerupbanen, endnu ikke i fuldt omfang var leveret, hvorfor man frygtede vognmangel på sommerdage med stor udflugtstrafik til Klampenborg og Holte. (Poulsen, side 36).

I 1951 blev den midlertidige ekspeditionsbygning afløst af en ny stationsbygning, som blev opført på perronen. Adgangen til stationen foregik nu ad en betontrappe fra Torvevej. Efter at ekspeditionen var flyttet, blev den tidligere ekspeditionsbygning anvendt som posthus.

Den nye hovedbygning var en et-etages, muret, pudset, hvid bygning opført på støbt sokkel. Bygningen havde muret skorsten. Perrontaget, der var et afvalmet, lavt sadeltag med pap, fungerede som tag for hovedbygningen. I den østlige del af hovedbygningen var der

billetsalg og opholdsrum for stationspersonalet. I den vestlige del af bygningen blev der på et tidspunkt indrettet en kiosk. Facaden ved billetsalg og kiosk var beklædt med sorte, vandrette brædder. Ved billetsalget var facaden forskudt diagonalt.

Dobbeltspor

John Poulsen skriver, at enkeltsporsdriften vest for Herlev ikke voldte de store problemer i de første år, men efterhånden som trafikmængden voksede, måtte der indsættes ekstratog, som på grund af enkeltsporet kun kunne køre mellem Herlev og København. Først i 1964 blev der bevilliget penge til dobbeltsporet, som var klar mellem Ballerup og Skovlunde i 1966. Det sidste enkeltsporede afsnit på den køben-

havnske S-bane var Herlev–Skovlunde, som først var udbygget til dobbeltspor i 1970. (Poulsen, side 36).

I forbindelse med anlæggelsen af dobbeltsporet blev den gamle viadukt revet ned. Viadukten blev sprængt i stykker om natten, når der ikke kørte tog, og naboer til stationen kan berette, at betonstykkerne bogtavelig talt fløj dem om ørene.

På nordsiden af den nye viadukt (den nuværende) står årstallet 1970 – det år, viadukten stod færdig.

Stationen moderniseres

I 1982 foretog DSB en gennemgribende renovering og modernisering af stationen. Stationsbygningen og kiosken fik ny, sort træbeklædning, og taget over bygningerne blev fornyet. Der blev opsat nye lysamaturer på perronen, og trappen fra Torvevej fik ny belægning.

Moderniseringen gjaldt dog kun det udvendige. Ekspeditionslokalet, der var gammelt og slidt og uden ret mange bekvemmeligheder, blev ikke moderniseret. Den daværende stationsleder, S.A.T. Bjerre, kunne dog til lokalavisen udtale, at DSB havde lovet, at der snart ville komme dobbelte vinduer mod nord. Det glædede han sig til, for det havde tit været en kold omgang at sidde på kontoret, når nordenvinden susede om vinteren.

Tunnel og elevator

I 1983 anlagde DSB tunnelgennemgang med trappe og elevator til perronen fra Skovlunde Torv og Annavej. Dette forbedrede adgangsmulighederne og bragte stationen i bedre kontakt med

bymiljøet. Arbejdet blev udført uden, at det var nødvendigt at afbryde toggangen. Tunnelen blev simpelthen »skudt« ind under sporene. Ballerup Kommune dækkede halvdelen af udgifterne til tunnel og elevator samt udgifterne til en cykelparkering ved Annavej, mens DSB betalte den anden halvdel af de førstnævnte udgifter samt trappen til perronen.

Efter at tunnelen og elevatoren var etableret, faldt kioskens omsætning. De fleste passagerer benyttede nu trappen fra tunnelen til perronen og passerede derfor ikke kiosken på deres vej til toget. Af denne grund blev kiosken flyttet til to sammenbyggede pavillonbygninger, som blev placeret uden for tunnelgennemgangen på Skovlunde Torv. Her opførtes også en toiletbygning.

Stationen registreres

I november 1983 blev der udarbejdet en registrering af stationen. Af registreringen, der blev revideret i oktober 1989, fremgår det, at der på dette tidspunkt stadig var adgang til perronen ad betontrappen fra Torvevejs underføring. Ved renoveringen havde trappen fået trin og reposer belagt med sort, nopret gummi-belægning. Trinforkanterne havde fået aluminiumsskinner, og der var monteret røde, plastbetrukne håndlister på bøjler på muren og på rørstativer midt i trappeløbet.

Perrontaget blev båret af to rækker sorte profiljernsøjler. Fire af disse søjler dannede hjørner for en sortmalet træbygning med brystninger af finér, som uvendigt var monteret med rød fender. Bygningen, der havde vinduer hele vejen rundt, var indrettet til venterum.



Den gamle stationsbygning står i dag ved Kildegården i Skovlunde. Foto: Svend Jørgen Jensen, 1997.

Fra Skovlunde Torv og Annavej kunne man via tunnelgennemgangen komme til perronen ad trappe eller ved at benytte elevator. Ved Annavej var der en kort trappe med gummibelægning og en asfalteret rampe. Rampen var adskilt fra fortovet af et rækværk af sortmalede rør.

Syd for sporarealet var der parkeringsplads for ca. 60 biler, cykelparkering for ca. 800 cykler fordelt på to pladser samt bus- og taxiholdeplads. Ved Annavej var der stativer for 42 cykler.

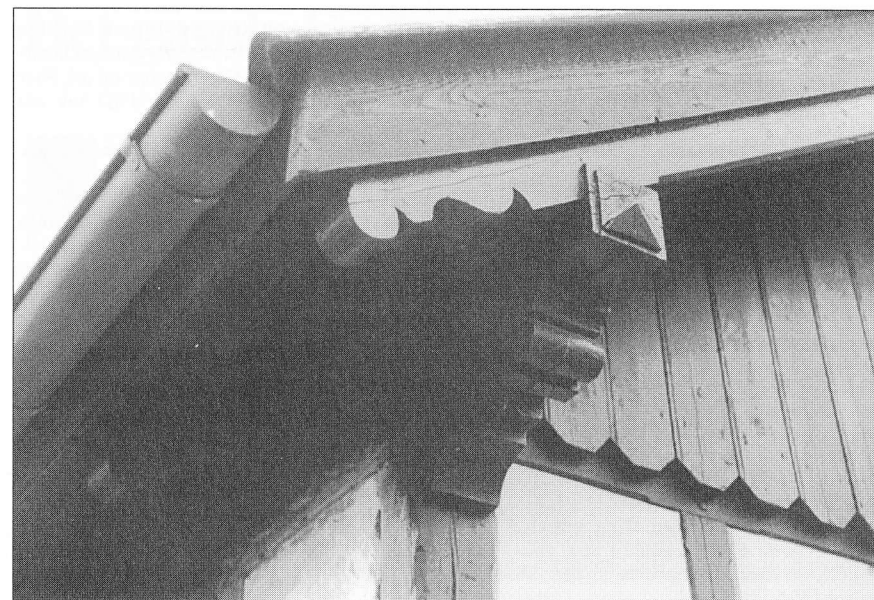
Af registreringens bedømmelse af stationen fremgår det, at hovedbygningen med perron og tunnel var acceptabel, dog burde skilte, plakater og inventar fra den tidligere kiosk fjernes fra facader og vinduer. Pladsen foran torvet manglende beplantning og belægning.

Den ny kioskbygning virkede forsømt og skæmmede stationen.

I konklusionen hedder det: »Udflytningen af kiosken har medført en klar forringelse af et ellers pænt stationsmiljø. Den nye kioskbygning virker fremmed og bør fjernes eller erstattes af en, der svarer til toiletbygningen. Hele pladsen foran torvet bør reguleres med ny belægning og beplantning.« (Strækningsregistrant).

Ny stationsbygning

For at afhjælpe disse mangler blev både kiosken og toiletbygningen fjernet, og der opførtes et tag, der skulle dække cykelparkering og en ny stationsbygning. Opførelsen af bygningen, der kom til at ligge i gadeplan på Skovlunde Torv, blev påbegyndt i efteråret



Detalje fra stationsbygningen. Foto: Svend Jørgen Jensen, 1997.

1993 og foregik som vinterbyggeri, idet man hængte presenninger op under taget og installerede en varmekanon. Den nye stationsbygning blev taget i brug den 14. februar 1994.

Den nuværende stationsleder, Egon Larsen, oplyser, at DSB i slutningen af 1980'erne havde planer om at ombygge stationens hovedbygning. Disse planer blev imidlertid opgivet, da det viste sig, at bygningen havde sat sig så meget, at der var store revner i fundamentet. I stedet for blev den gamle stationsbygning fra 1951 revet ned efter, at den nye var blevet opført. Nedbrydningen af bygningen fandt sted maj/juni 1995. Samtidig blev den østlige trappe til Torvevej sløjfet.

Der havde tidligere været ti-minutters drift ved Skovlunde Station, men det

var flere år siden. Det var et stort ønske fra beboernes side, at ti-minutters driften blev genoptaget, og ønsket blev opfyldt med indførelsen af linie H+, der kørte fra den 27. september 1993.

Fra den 1. januar 1996 lukkede DSB for ekspedition i hele weekenden på Skovlunde og Herlev stationer, og fra den 1. april samme år blev Måløv Station helt lukket for ekspedition. Samtidig fik Ballerup Station indskrænket åbningstid for ekspedition på lørdage og søndage. Disse forringelser af servicen var til stor ulempe for brugerne af den kollektive trafik. Det gav desuden større utryghed for passagererne ved ophold på stationerne, når der intet personale var.

Selvom Anders Vilhelm Christensen var fremsynet, da han i 1904 overdrog

Statsbanerne et stykke af sin jord til anlæggelsen af Skovlunde Billetsalgsted, kunne han umuligt have forudset den udvikling, stationen gennemgik i de næste 93 år. Elektrisk togdrift, elevator og ti-minutters drift er blot nogle af de moderne bekvemmeligheder, der præger stationen i dag. Skønt stationen ikke fik betydning for Skovlundes udvikling de første mange år, er den i dag uundværlig for en stor del af bydelens beboere.

Kilder:

Ballerup-Maaløv Avis, 7. januar 1942, 25. august 1943, 27. januar 1943.
Betingelser for Opførelsen af en Ventebygning ved Skovlunde Billetsalgsted i Stat. 162-63 af Frederikssundbanen. Kjøbenhavn den 24. september 1904.
Christoffersen, Knud B.: Banen sætter spor. Frederikssundbanen i 110 år 1879-1989. Thorsgaard 1989, side 94-98.
Chr. Rasmussen »Fløjholm« fortæller. Ved Knud Gormsen. Ballerup Historiske Forening. Årshefte nr. 7, 1961, side 4.
Da jeg er født i Ballerup. Udvalget for kulturelle anliggender. Ballerup Kommune 1977, side 82-85.
Dansk Biografisk Leksikon. 3. udgave. Redaktør Sv. Cedergreen Bech. 15. bind. Gyldendal 1984, side 383-384.
Driftsberetning. De danske Statsbaner 1904-05. Bilag Litra T: Beretning om de af Baneafdelingen udførte Arbejder i Driftsaaret 1904-05, side 137. Ekstrabladet, 16. januar 1929, side 6 og 8.
Flindt Larsen, Morten: Flere forsvundne stationer. Forlaget Banebøger 1994, side 4-5, 44 og 50.
H.G.H.: 23 Gange, i: Vor Stand. Medlemsblad for Jernbaneforeningen. 30. Aargang 1928, side 40.
Jensen, Henrik: Fra pløjemark til villakvarter. Jubilæumsskrift 1948-1988. Udgivet af Parcelforeningen Toftholm 1988.
Poulsen, John m.fl.: Københavns S-bane 1934-1984. Forlaget Banebøger 1984.
Signalreglement af 1935. De danske Statsbaner, Generaldirektoratet, 1935.
Spang Olsen, Ib: Fra Purløgsbed til Skumpelskud. Gyldendal 1993.
Strækningsregistrant, DSB Bygningstjenesten.

Registrering af Station Skovlunde. 14407 SKO. Registreret: Bgo HI RBG, ark Birgitte Wulff og ark Jan Færgemann. Revideret. Bygningsklassificeringen, ark Kristen Gudmunsson og ark Niels P. Holmsgaard. DSB. November 1983, rev. okt. 1989.

Thomassen, Peer: Forsvundne stationer. Forlaget Banebøger 1988, side 5 og 55.

Vejledning til forstaaelse af Telegrafan og Telefonen. De Danske Statsbaner. Jernbaneskolen. København, 1918, side 52.

Østerby, Mads: Danske jernbaners byggeri. Et rids af et forløb 1844-1984. Odense Universitetsforlag 1984.

Tak til følgende for hjælp, støtte og inspiration: Jørgen O. Bjerregaard, Ballerup Egnsmuseum. William E. Dancker-Jensen, Lejre. Poul Hjort, Hedehusene.

Finn Kristensen, DSB bygning.

Egon Larsen, Skovlunde Station.

Morten Flindt Larsen, DSB regionaltoget.

John Lindbjerg Madsen, DSB rådgivning, Tegnings- og Sagsarkiv.

Gitte Rausgaard, DSB Jernbanemuseet, Odense.

Ernst Seemann, Sorø.

Astrid og Regner Busk Sørensen, Skovlunde.

Det gamle kommunekontor

Vi har modtaget endnu en henvendelse fra et af vore trofaste og opmærksomme medlemmer, Esten Riesel, København. Vi er altid glade for den slags henvendelser, for det viser, at vores blad bliver læst grundigt og med interesse. Samtidig får vi nye oplysninger – denne gang om indretningen og brugen af det gamle kommunekontor (Teknisk Skole), som for ganske nylig er overtaget af Ballerup Lærerforening.

Redaktionen

Som gammel ballerupdreng kan jeg ikke lade være med at kommentere dialogen mellem W.E. Dancker-Jensen og Henrik Mogensen i Byhornet. Det drejer sig om placeringen af kommunekontoret på teknisk skole.

I bogen »Da jeg er født i Ballerup« side 92 er et stort billede fra kontoret, hvor man tydeligt kan se to vinduer i hver sin retning. I Ballerup og Omegns Haandværker- og Borgerforenings festskrift i anledning af 50 års jubilæum 1935 side 31 er der et fint billede af teknisk skole, hvor det tydeligt kan ses, at billedet fra kontoret ikke kan være fra tagetagen, da der ikke findes store vinduer og slet ikke i vinkel.

Da kommunekontoret i 1935 flyttede til rådhuset, brugte Haandværker- og Borgerforeningen selv lokalet til venstre til mødelokale, og fredag aften havde sangforeningen mødeaften. Lokalet til højre blev skolestue for bygningshåndværkere, smedeklassen lå lige over. Jeg

gik der fra 1943 til 1947.

Som yderligere bevis kan jeg fortælle, at der i et lille lokale i stueetagen mellem de to værelser og bag trappen var en stor boks med en stor tung dør. Boksen, der havde to trin ned, var ca. 1,5x3 m. Nøglen til denne boks var en stor nøgle, der altid lå i et skab i mødelokalet. I boksen opbevarede Haandværker- og Borgerforeningen bl.a. sine flag. Disse flag blev brugt til sommerfester og asfaltbal, men de blev også lånt ud til medlemmer, når disse havde mærkedage, såsom sølv- eller guldbryllup. Flagstængerne lå i kælderen, og de blev taget ud af bagdøren. Jeg har i mange år, sammen med min far, været på skolen for at udlevere flag. Da jeg blev lidt større, har jeg selv udleveret og modtaget flag. I denne boks har man sikkert, indtil 1935, opbevaret kommunens vigtige papirer.

I bogen »Da jeg er født i Ballerup« skriver Sophus Kroggaard Pedersen side 100, at kommunekontoret var i stueetagen, første sal blev brugt til aftenskole. Øverst oppe boede skatteopkræver Larsen.

Efter alle disse oplysninger, er der vist ingen tvivl om, at kommunekontoret lå i stuen.

Esten Riesel

Bronzealderdag i Pederstrup

Sammenslutningen af Danske Amatørarkæologer (SDA) samler søndag den 28. september 100–150 amatørarkæologer og professionelle arkæologer til det årlige »Sjællandstræf« på Ryttergården i Pederstrup. Formålet er at behandle et emne – i år bronzealderen – ved foredrag, diskussion og små indlæg fra de fremmødte.

Baggrunden for i år at vælge emnet »bronzealder« er bl.a. et internationalt initiativ fra Europarådets side med titlen »Bronzealderen – Europas første guldalder«. Europarådet ser bronzealderen med dens stærke handelsmæssige og kulturelle kontakter på langs og tværs af Europa som et forbillede for det stadig mere forenede Europa, som Europarådet ser frem til. En række af de mest markante fund og minder fra bronzealderen er netop fra Danmark og fra det øvrige Norden.

En række af vores fineste kendere af bronzealderen vil på træffet fortælle om deres fund, undersøgelser og tolkninger. SDA håber med disse indlæg suppleret med deltagernes småudstillinger bl.a. af kopier af helleristninger, præsentation af bronzestøbningsteknikker og lurmusik at give alle et livfuldt billede af den spændende periode, som forskningen kan beskrive den i dag.

Om du er (amatør)arkæolog eller ej – vi glæder os til at se dig i Pederstrup! Tilmelding til Bent Pedersen, Septembevej 4, 2730 Herlev, tlf. 44924000. Deltagerafgiften, der er på 60 kr. pr. person, betales ved indskrivningen på dagen. Nærmere oplysninger hos SDA's formand:

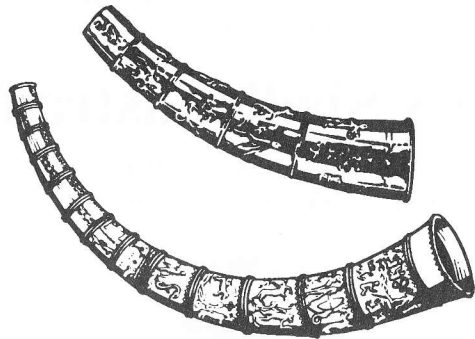
Villy Falk
Nørreskovvej 15
2740 Skovlunde
tlf. 44946471

Program for

SDA's Sjællandstræf

søndag den 28. september 1997
på Ryttergården i Pederstrup

- | | |
|--------------|--|
| 10.00 | Velkomst med lurmusik |
| 10.15 | Åbnings-indlæg v/ rigsantikvar Sten Hvass |
| 10.45 | Materiel kultur som afspejling af en samfundsdebat – forskelle mellem ældre og yngre bronzealder v/ professor, dr. phil. Klavs Randsborg |
| 11.45 | Bronzealderens billedsprog – helleristninger v/ Gerhard Milstreu |
| 13.30 | Borum Eshøj, en gravhøj fra bronzealderen v/ overinspektør, dr. phil. Niels H. Andersen, Forhistorisk Museum, Moesgaard |
| 14.15 | Forsøg med bronzestøbning v/ bronzestøbergruppen i Lejre Forsøgscenter |
| 16.00 | Præsentation af »Operation Guldhorn – en håndbog i arkæologisk kortlægning« v/ Niels B. Thomsen |



“De higer og søger, i gamle bøger
i oplukte høje, med møje”

Adam Dehlenschlager

Det sker ikke i 1997...
at du skal hige og søge!
Den ugentlige information får du i..

Ballerup Bladet

Centrumgaden 7 • 2750 Ballerup • Tlf. 44 97 28 47

-i takt med tiden!

NYT FRA EGNMUSEET

Udstillingen »Rejse mod lys og luft« i Rundetårn var en klar succes med i alt 26.412 besøgende. Det var god reklame for Ballerup Egnsmuseum, Grantofte, Ballerup og selvfølgelig Ballerup Historiske Forening. Den fælles udstilling blev støttet af Københavns Amts Kulturfond med 50.000 kr. samt af Familien Hede Niensens Fond, Boligselskabet AKB og Ballerup, Herlev, Søllerød, Hvidovre og Høje Tåstrup kommuner.

Samarbejdet mellem museer og arkiver fra de involverede kommuner skete i en positiv ånd. Vi har fået en masse erfaring, som vi kan bruge til nye projekter.

Canadisk tv

Museet har haft besøg af Patricia Phenix fra Toronto i Canada. Hun arbejder p.t. på en dokumentarfilm om storfyrstinde Olgas liv i Rusland, Danmark og Canada. Hun har bedt om vores assistance. Så vidt vi har fået oplyst, forventes filmen solgt til bl.a. BBC og andre større TV-selskaber. Det vil jo sætte fokus på vores lille museum og Olga-samlingen. I forbindelse med filmen skal der også udgives en bog om storfyrstinden. Dette arbejde har Patricia Phenix og undertegnede påtaget sig at gøre. Herved vil bogen kunne udkomme på såvel dansk som engelsk og vil derved nå en større målgruppe. Film og bog forventes færdig i 1999.

Dimitri Oussatroffs uniform

Det er nu lykkedes at skaffe en kosak-

uniform med diverse tilbehør. Vi har modtaget den fra Georg Krogsberg i Odense, hvis moster, Kamma Sørensen var gift med Dimitri Oussatroff. Desværre er uniformen ikke helt komplet. Bl.a. mangler der rideudstyr, bælte med dolk, enkelte patronhylstre, en pelskappe og en enkelt medalje. Effekter, som Oussatroff sikkert har solgt, fordi han manglede penge. Disse genstande vil vi prøve at skaffe ad anden vej.

Middelalderprojektet

Projekt »Middelalder i Københavns Amt« under Københavns Amtsmuseumsråd begynder nu at tage form. En folder er under udarbejdelse, og den vil – når der foreligger positive svar for ansøgte sponsorer – kunne sendes ud til diverse interessenter.

Lokalt har vi nedsat en lille middelaldergruppe bestående af Mogens Bille, Henrik Adrian og Jørgen O. Bjerregaard. Når projektet har taget endelig form, kan det blive nødvendigt at udvide gruppen.

Set med kunstnerøjne

Som nævnt i sidste nummer af Byhornet planlægger vi at lave en udstilling med gamle malerier her fra egnen. Museet har allerede selv en hel del. Men skulle I have et eller flere malerier liggende med motiver fra Ballerup-egnen, så vil vi meget gerne låne dem. I kan ringe til Jørgen O. Bjerregaard på tlf. 44971113 (hvd. 8-16) eller 44971912 (aften). Udstillingen er plan-



Pederstrupgaards nordlænge efter branden. Foto: Svend Jørgen Jensen, 1997.

lagt til at skulle finde sted på Ballerup bibliotek fra ca. 1. april til 1. maj 1998.

Brand i Pederstrup

Onsdag den 30. juli kl. 18.22 modtog Ballerup politi melding om, at der var udbrudt brand på Pederstrupgaard i Pederstrup. Branden blev anmeldt af tækemand Thomas F. Henriksen og opsynsmand Lars B. Andersen, der begge var i området, da branden brød ud. Takket være de to og deres snarådige indsats lykkedes det for det lokale brandvæsen med assistance fra Glostrup at begrænse ilden til gårdens nordlige længe, og hovedsagelig loft og tag. To brandmure gav brandmændene så meget pusterum, at de kunne dæmme ilden ind og dermed redde resten af gården.

Desværre lykkedes det ikke at redde de genstande, som stod på loftet, ligesom ilden brød gennem loftet et par steder

og totalt udbrændte et urmagerværksted og et fejlretterværksted samt andre enkeltgenstande. Resten af effekterne i længen blev meget skadet af vand, ild og røg.

Da branden var slukket, blev de beskadigede genstande af en sand hærskare af frivillige fra nær og fjern båret over og lagt på gulvet i Ryttergaardens lo. Herfra er de senere anbragt i fem store containere, hvor de skal tørres. Nordlængen og en del af vestlængen blev meget medtaget af vand.

Der forestår nu et større oprydningsarbejde, som meget vel kan strække sig over et lille års tid. Samtlige bygninger i området vil blive gennemgået med henblik på brandsikring, brandalarm m.m., så vi i fremtiden kan undgå lignende katastrofer.

- EN VIRKSOMHED I UDVIKLING . . .

Løvens kemiske Fabrik
Ballerup

L E O

Dødsfald

J.S. Hjort Eriksen

Den 16. juli døde Ballerup Historiske Forenings æresmedlem, J.S. Hjort Eriksen. Hjort Eriksen, der var født den 2. august 1915, blev 81 år. For de fleste var han slet og ret Hjort Eriksen – eller »Hjorten«, som han også yndede at kalde sig selv. De færreste kendte hans fornavne: Jens Sigfred.

Hjort Eriksen startede som bibliotekar i 1936 på Statsbiblioteket i Århus. Året efter kom han til folkebiblioteket samme sted, og via Silkeborg og Gentofte endte han i 1948 i Ballerup, hvor han i 1969 blev udnævnt til stadsbibliotekar. Hjort Eriksen var vidende, belæst og iderig. Han var aktiv og engageret på mange områder. Han var kulturelt interesseret og gjorde sig stærkt gældende i det lokale liv.

I en årrække var han drivkraften i Jacobinergruppen, der under hans lederskab afholdt talrige kulturelle arrangementer og stod for den årlige udnævnelse af Sankt Jacob – en person, der havde arbejdet for miljø og kultur i kommunen. Et meget populært indslag var de lokalhistoriske byvandring, som Hjort Eriksen ledede. I forbindelse med Historisk Forenings 50 års jubilæum blev han udnævnt til foreningens æresmedlem.

Hjort Eriksen havde humoristisk sans, og hans personlige og finurlige stil prægede talrige bøger, artikler og småskrifter, som han redigerede eller skrev tekster til. Hans interesse for lo-

kalhistorien førte til udgivelsen af flere bøger bl.a. »Sådan var Århus« (Århus Byhistoriske Udvalg, 1973), »Da jeg er født i Ballerup« (Udvalget for kulturelle anliggender, Ballerup kommune, 1977), »Ballerup kirke« (Ballerup sogns menighedsråd, 1978) og »Livet langs banen« (Forlaget Thorsgaard, 1979). Han var desuden leverandør til en mængde småskrifter, som blev udgivet ved festlige lejligheder, bl.a. om Haandværker- og Borgerforeningen (1985), Skovlundegaard (1984) og Reehs Baghus (1984).

I mange år var han bidragsyder til Politikens Dag til dag-rubrik, hvor han skrev under mærket »Reolsen«, og han har desuden skrevet drejebog til »Biblioteket er åbent«, lavet radiomontager samt redigeret »Biblioteksnyt«.

De senere år, som han tilbragte på plejehjemmet Lindehaven, var der stille om Hjort Eriksen, men han vil blive husket af mange i Ballerup som et særdeles aktivt, engageret og beskedent menneske, for hvem sagen altid var vigtigere end personen.

Svend Jørgen Jensen

Knud Edholm

Den 21. juni i år døde en af museets trofaste støtter, Knud Edholm. Han fungerede i mange år – trods sin sygdom – som rundviser på museet, men tog sig også af praktiske opgaver som f.eks. flytning og opstilling af den gamle

købmandsbutik fra Lindbjerggaard til Lynsmedens hus. Her kom Knuds erfaring som isenkræmmer til sin ret.

Knud Edholm var meget vellidt blandt os her i Pederstrup, og vi er mange, der savner hans gode humør og altid velvillige assistance. Han og Marie mødte troligt op, hver gang der skulle være rundvisning – uanset vejrlig. Han vil også blive savnet af museets mange gæster, som han med stor entusiasme viste rundt i samlingerne. Specielt var han glad for at vise rundt i landbrugs-samlingen og Olga-samlingen. Mødte han en gammel Ballerup-borger, var der altid tid til en snak om gamle dage. Knud Edholm var født den 24. juli 1920 på Frederiksberg. I 1932 flyttede han med sine forældre til Pederstrup-

højmark i Ballerup (Ågerupvej 56). Han gik på Parkskolen i Ballerup. I 1941 blev han gift med sin Marie, som han havde kendt siden skoletiden. Da Grantofte blev bygget, måtte Knud og Marie flytte til et nybygget parcelhus på Toftebjergghaven. Her boede han indtil sin død i år.

Jørgen O. Bjerregaard

- Kurser
- Konferencer
- Restaurant - Bar
- Selskabslokaler
- Ring og få et tilbud

Weekendmenu:

2 retter kr. 88,00

3 retter kr. 99,00

*Hotel
Lautrup
PARK*

Bordbestilling:
tlf. 44 68 10 00

Hotel Lautruppark,
Borupvang 2, 2750 Ballerup

LAYOUT
RENTLENGING
FOTOSATS
KUNVERTER
OFFSETTRYK
OG MEGET MERE...
DTP
FORMULARTRYK
EDB FORMULARTRYK



RISKAR 3 2765 SMÖRUM
TELEFON: 44 97 10 80
FAX: 44 97 18 56

Byhornet

26. ÅRGANG • NR. 3 • SEPTEMBER 1997



BALLERUP HISTORISKE FORENING